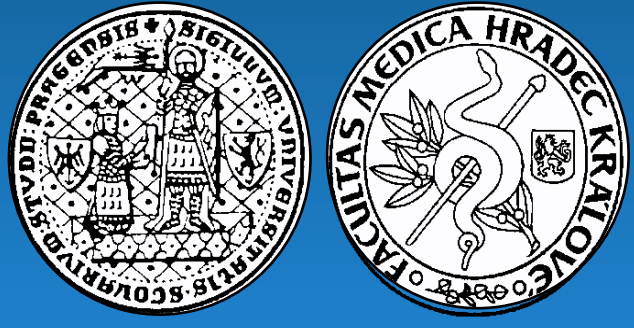


•CYSTY PŘEDKOŽKY, KLINICKÝ SOUBOR 6 NEMOCNÝCH.



•Novák I, Kuliáček P, ¹Ryška A, ¹Stejskal V

•Urologická klinika, ¹Fingerlandův PAU, Fakultní nemocnice a LFUK Hradec Králové.

| Úvod

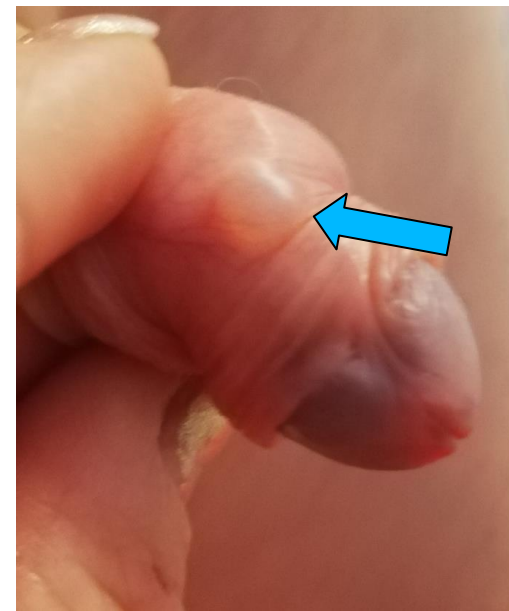
•Cysty předkožky se literárně řadí mezi vzácnější nálezy. Do roku 2021 bylo literárně publikováno 200 případů. K nejčastěji popisovaným případům patří epidermální cysty. Obvykle se vyskytují ve střežení čáre na ventrální straně předkožky.

| Metody, soubor a výsledky

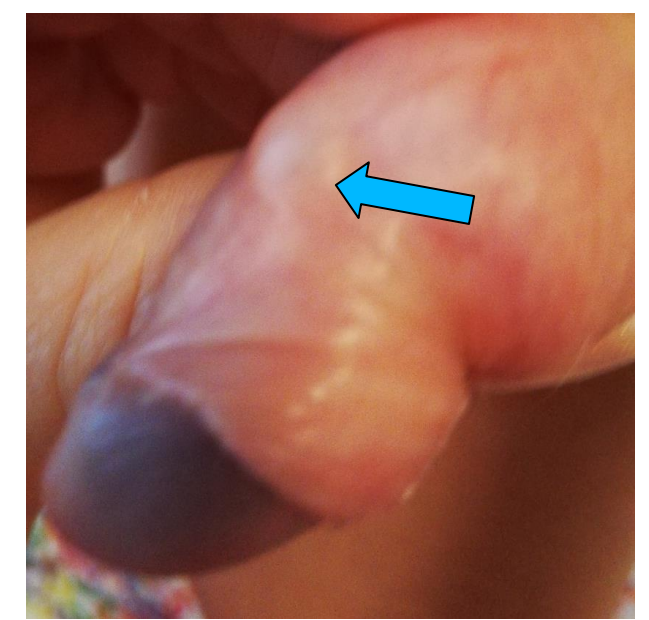
■Retrospektivně jsme vyhodnotili klinický soubor 6 nemocných ošetřených v letech 2017 - 2022. Chlapci byli ve věku 1,5 – 10 let (medián 5 let). Sledování 6 -56 měsíců (medián 12 měsíců).(Tab.) U všech chlapců byla cysta ve střední čáře ventrálně (Obr). Všichni podstoupili chirurgickou extirpaci ambulantně. U všech provedeno histologické vyšetření odstraněného útvaru (Obr.).

■Všichni se zhojili bez komplikací. Histopatologem popsány rozměry: 1/ 22x3x3mm, 2/ 6mm, 3/ 10mm, 4/ 6mm, 5/ 5mm, 6/ 7x7x4mm. Histologicky: 1/ mukoidní cysta s cylindrickým epitelem, 2/ mukoidní cysta s kubickým či tlakově atrofickým epitelem, 3/ epidermoidní cysta, 4/ cysta s cylindrickým epitelem, 5/ epidermoidní cysta, 6/ cysta s přechodným epitelem. Dosud jsme nezaznamenali recidivu.

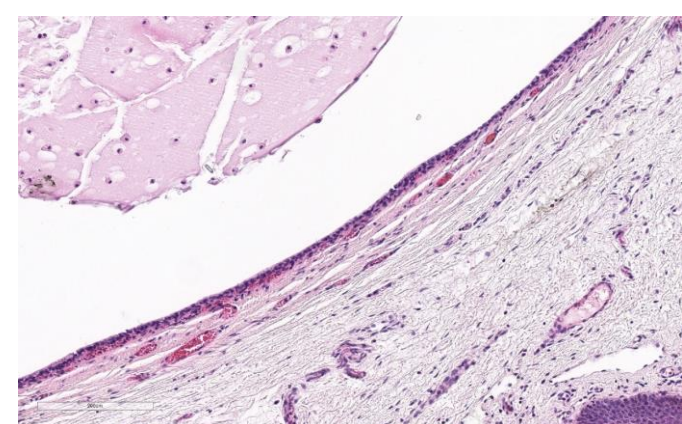
Nemocný	věk (měsíce)	chir.výkon	Histologie	sledování (měsíce)
1/ VM	112	Extirpace	mukoidní cysta	56
2/ TJ	80	Extirpace	mukoidní cysta	28
3/ BJ	38	Extirpace	epidermoidní cysta	17
4/ FO	30	Extirpace	cysta s cylindrickým epitelem	16
5/ KJ	124	Extirpace	epidermoidní cysta	9
6/ LA	18	Extirpace	cysta s přechodným epitelem	6



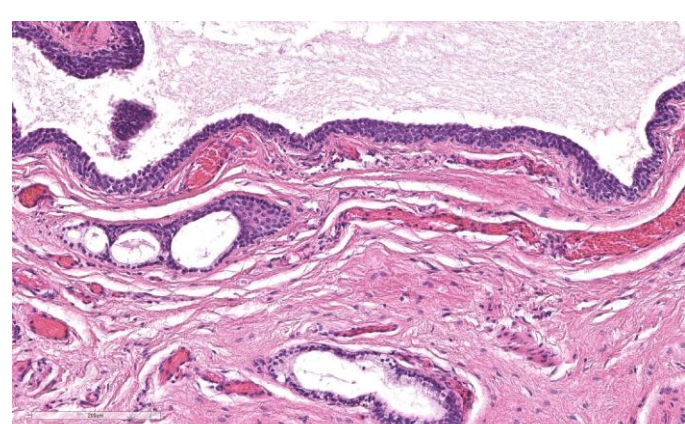
Makroskopický obraz cyst předkožky (šipky)



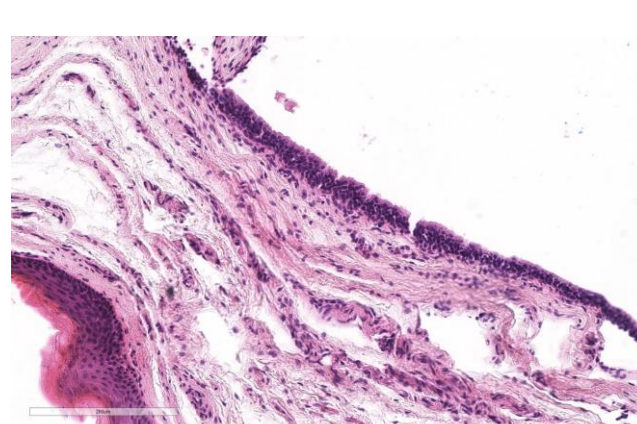
Mikroskopické nálezy cyst předkožky



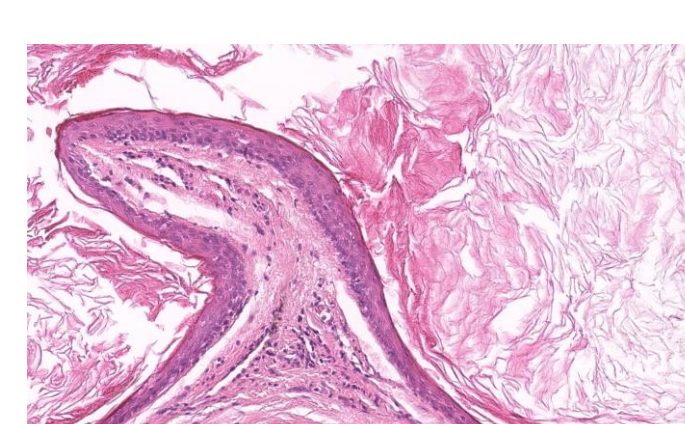
nemocný TJ- mukoidní cysta vystlaná kubickým epitelem/tlakově atrofickým. Zvětšení 150x. Barveno HE.



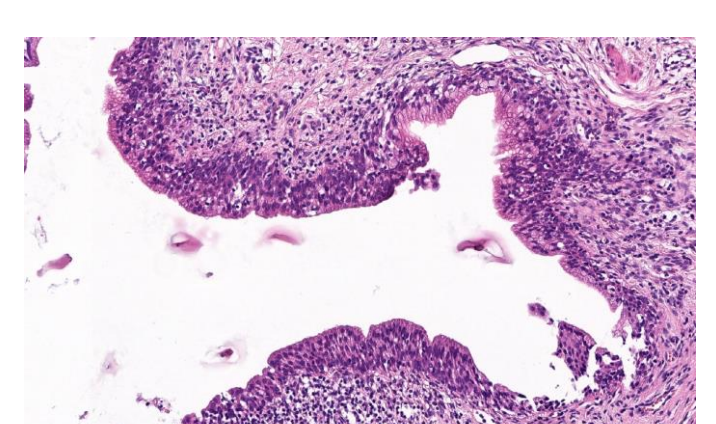
nemocný VM- mukoidní cysta vystlaná cylindrickým epitelem. Zvětšení 160x. Barveno HE.



nemocný FO - mukoidní cysta vystlaná cylindrickým epitelem. Zvětšení 200x. Barveno HE.



nemocný KJ – epidermoidní cysta. Zvětšení 200x. Barveno HE.



nemocný LA – cysta s přechodným epitelem, sekundárním zánětem. Zvětšení 180x. Barveno HE.

| Zhodnocení

•Menší leze lze pouze sledovat. Symptomatické, nebo rychle rostoucí útvary jsou indikovány k chirurgické excizi. Obvykle jde o benigní, nekomplikovaně se hojící útvary.

Literatura

1. Mc Nall S, Holmes D, Anderson LA, Fraiman M, Dixon CHM. Rapid growth of a large penile median raphe cyst. Urol Case Rep. 2021 Nov; 39: 101864. Published online 2021 Sep 27. doi: 10.1016/j.eucr.2021.101864
2. Claudy AL, Dutoit M, Boucheron S. Epidermal and urethroid penile cyst. Acta Derm Venereol 1991; 71: 61–62.
3. Syed MMA, Amatya B, Sitaula SJ. Median raphe cyst of the penis: a case report and review of the literature. Med Case Rep. 2019 Jul 14;13(1):214. doi: 10.1186/s13256-019-2133-5. PMID: 31301740